

FICHE TECHNIQUE

➤ Chenilles sur Solanacées

→ En Nouvelle-Calédonie, 4 espèces de chenilles sont référencées sur les solanacées. Ce sont *Agrotis ipsilon*, *Spodoptera litura*, *Leucinodes cordalis*, *Helicoverpa armigera*. Elles représentent un impact pour la culture lors du stade fructification.

→ Sur la culture de Tomate *Spodoptera litura* et *Helicoverpa armigera* sont les plus observées avec une moyenne de pression de 10 %. Sur Aubergine, *Leucinodes cordalis* est l'espèce la plus observée.



CORTÈGE DES SOLANACÉES IMPACTÉES

	Réurrence	Pression moyenne	Niveau d'importance du bioagresseur
Tomate	73 %	10 %	
Pomme de terre	18 %	10 %	
Aubergine	8 %	3 %	

Les chenilles sont particulièrement impactantes lors des phases de grossissement et de récolte des fruits. Leur apparition lors du développement végétatif est à surveiller, même si elle est peu impactante.

STADE PHÉNOLOGIQUE				
1. Levée, reprise de plantation	2. Développement végétatif	3. Floraison	4. Grossissement des fruits	5. Récolte

SAISONNALITÉ

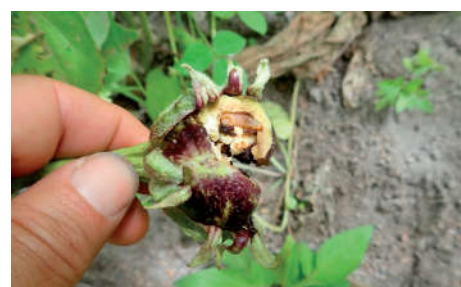
D'après les suivis épidémiologiques, la période à risque commence au mois de Juin et finit en octobre. Cette période correspond aussi au pic de production des solanacées.



LEVIERS DE GESTION

LES MESURES AGRONOMIQUES	STRATÉGIE DE LUTTE PRÉVENTIVE	STRATÉGIE DE LUTTE CURATIVE
<ul style="list-style-type: none"> → Planter hors saison des pics de population → Optimiser l'apport en fertilisation pour éviter d'avoir des plants déséquilibrés → Éviter les stress dûs à une mauvaise irrigation → Utiliser du matériel végétal sain 	<ul style="list-style-type: none"> → Surveiller quotidiennement les premières attaques, surtout lors des phases de risque → Favoriser les Infrastructures agroécologiques (IAE), habitat d'auxiliaires de cultures → Mettre des pièges à phéromones pour détecter les premiers vols et faire du piégeage de masse → Utiliser des stratégies de "push and pull" : plantes répulsives, association de cultures... → Utiliser des stratégies de lutte mécanique (filets anti-insectes notamment) 	<ul style="list-style-type: none"> → Utiliser des produits homologués pour ce couple → Alternier les matières actives pour éviter l'apparition de résistances : Pyrèthroïdes, Indoxacarbe, Chlorantraniliprole, Bacillus thuringiensis,... → Respecter les conditions d'utilisation des produits phytosanitaires

SYMPTÔMES



Sources : données d'épidémiologie de Phyto-one extraction 2022 (sur 5 ans 2017 à 2021)

