

# BULLETIN DE SANTÉ DU VÉGÉTAL



P1 ► Baromètre - En bref | P2 ► Cultures fruitières | P3 ► Maraîchage | P4 ► Tubercules



Observations  
inhabituelles

Guêpe consommant une chenille

© D. PASTOU | CAP-NC



Pullulation de cigales sur Néflier du japon

© A. LAFARGE | ARBOFRUITS

## BAROMÈTRE & PRÉVISIONS

PÉRIODE PASSÉE ET PRÉVISIONS À VENIR

	FÉVRIER MARS	AVRIL MAI
Cladosporiose / tomate	■	↗
Chenilles / toutes cultures	■	↗
Cercosporiose / bananier	■	↗
Aleurodes / sous abri	■	↘
Chrysomèles / toutes cultures	■	↗
Acariens / toutes cultures	■	=
Thrips / toutes cultures	■	↘
Anthraxose / igname	■	↗
Mildiou / cucurbitacée	■	↗
AUXILIAIRES	😊	=

### LÉGENDE

Pression des nuisibles

■	■	■	■
None	Weak	Average	Strong

Activité des auxiliaires

☹️	😊	😊
Weak	Average	Good

## EN BREF

- Des cochenilles farineuses, habituellement observées lors du stockage, sont aussi observées dans les champs d'ignames. Attention à la transmission de ces cochenilles lors du stockage.
- Les populations de thrips persistent sur diverses cultures telles que la laitue, la tomate, les cucurbitacées, etc.
- Des cigales sont fortement présentes sur toutes les cultures fruitières.

## PARTENAIRES ET MEMBRES DU COMITÉ DE RÉDACTION



PARTAGEZ VOS OBSERVATIONS  
Tél. : 71 72 45 ou gds-v@cap-nc.nc

## → CULTURES FRUITIÈRES



### SURVEILLANCE

#### OBSERVATIONS ► FÉVRIER - MARS

Des jeunes chenilles de papillons piqueurs, morphes vert et noir, sont observées sur les erythrinae. Les émergences de cigales sont importantes cette année, nécessitant une attention particulière dans les vergers. Les mouches de fruits réapparaissent sur plusieurs espèces (mangue, letchi, avocat, agrumes). Des dépérissements à *Pyrrhoderma* touchent les arbres âgés en vergers de mangue, avocat et letchi.

#### BANANE

Augmentation de la cercosporiose avec le retour des pluies.

#### MANGUE

Présence d'attaques de charançon.

#### AVOCAT

Présence de punaises et de scolytes sur les vieux arbres.

#### AGRUMES

Présence de cochenilles farineuses et bâtonnets, avec acariens sur mandariniers.

#### RISQUES ► AVRIL - MAI

##### FOCUS : PAPIILLON PIQUEUR

Les chenilles d'*Eudocima phalonia* sont principalement sur les érythrinae et les lianes des Ménispermacées en zone cultivée. Les conditions de sécheresse et les cyclones favorisent les pullulations mais les observations de février et mars suggèrent un risque élevé dans les mois à venir. Les variétés tardives sont moins exposées. Ce papillon mobile rend les solutions phytosanitaires inefficaces : seules les protections physiques comme des filets sont efficaces. Ils réduisent aussi les dommages causés par les cigales s'ils sont fixés à la base du tronc.









Chenille de papillon piqueur



Jeune plant d'agrumes sous filet

### STADES PHÉNOLOGIQUES ET RISQUES ► AVRIL - MAI

 Agrumes	 Manguier	 Pomme cannelle	 Avocat	 Banane	 Vanille
Retard de maturation Récolte des oranges Navels et mandarines Ponkan Grossissement des autres variétés	Repos végétatif	Début des récoltes	Pleine saison des récoltes grossissement des variétés tardives	Fin de la production de saison	Début de floraison en fin de période
PRINCIPAUX RISQUES À SURVEILLER					
Mouche des fruits Acarien Papillon piqueur	Oïdium Anthracnose Manque d'eau Vent Oiseaux, roussettes,...	Oiseaux Cochenille farineuse	Anthracnose Punaise Scolyte	Bunchy Top Cercosporiose Pyrale	Pourriture des tiges Charançon Chrysomèle



## → MARAÎCHAGE



### SURVEILLANCE

#### OBSERVATIONS

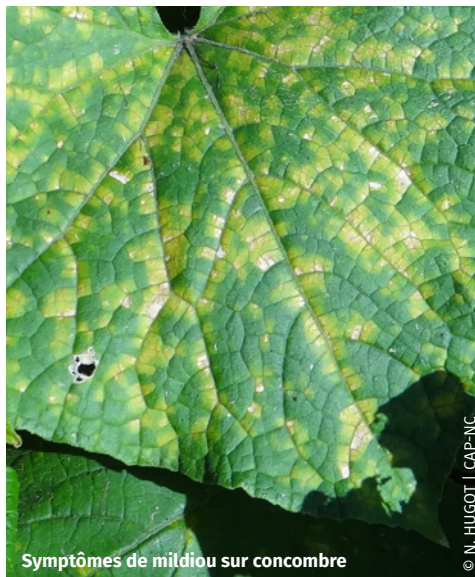
##### ► FÉVRIER - MARS

- > Une forte pression des ravageurs est observée : thrips et aleurodes prolifèrent accompagnés de chenilles et chrysomèles. On observe en particulier de la fonte de semis et de la bactériose (*Ralstonia*) sur Solanacées. L'acariose bronzée est également active sous-abri.
- > Les auxiliaires sont présents : développement de champignons entomopathogène et punaise (*Miridae*) sur aleurodes avec l'humidité.

#### RISQUES ► AVRIL - MAI

##### FOCUS : MILDIU SUR CUCURBITACÉE

- > Le mildiou (*Pseudoperonospora cubensis*) prospère avec la baisse des températures en mai, affectant les cucurbitacées. Ce champignon endommageant principalement les feuilles est présent toute l'année mais peut soudainement dévaster une parcelle en saison fraîche. Les feuilles affectées se dessèchent et les fruits subissent des coups de soleil.
- > Les symptômes varient selon les espèces de cucurbitacées, rendant la reconnaissance difficile et sujette à confusion avec d'autres maladies telles que la bactériose ou la corynesporiose.
- > Peu de moyens prophylactiques sont disponibles. Une surveillance étroite est essentielle pour déclencher les traitements dès les premiers signes de feutrage brun-noir sous les feuilles (cf *PPUA INFOS*).



#### RISQUES ► AVRIL - MAI

- En cas de présence, le bioagresseur est gérable
- En cas de présence, le bioagresseur est difficilement gérable
- En cas de présence, la culture est en péril

